



弊社お客様向けに自社で作られた資料でございます。
本マニュアルの文章・画像等の内容の無断転載、
複製及び模倣等の行為はご遠慮ください。
弊社の書面による事前の承諾なく複製、
転載等の使用をすること、商業目的での利用を禁止します。
上記の行為がなされた場合は、著作権法により、
著作権の侵害となります。

☆ご購入頂きありがとうございます。 組立前にお読みください。

※商品が届きましたら必ず開梱して各筐体、ガラス等状態確認してください。

商品筐体・ガラスなど割物ですので万一破損がございましたら以下の御対応願います。

- ①商品ダンボール貼付の運送業者へ破損の報告、送り状番号など、お伝えください。
- ②弊社、ご購入時の連絡e-mailに破損した商品写真を撮影添付して破損のご連絡をください。

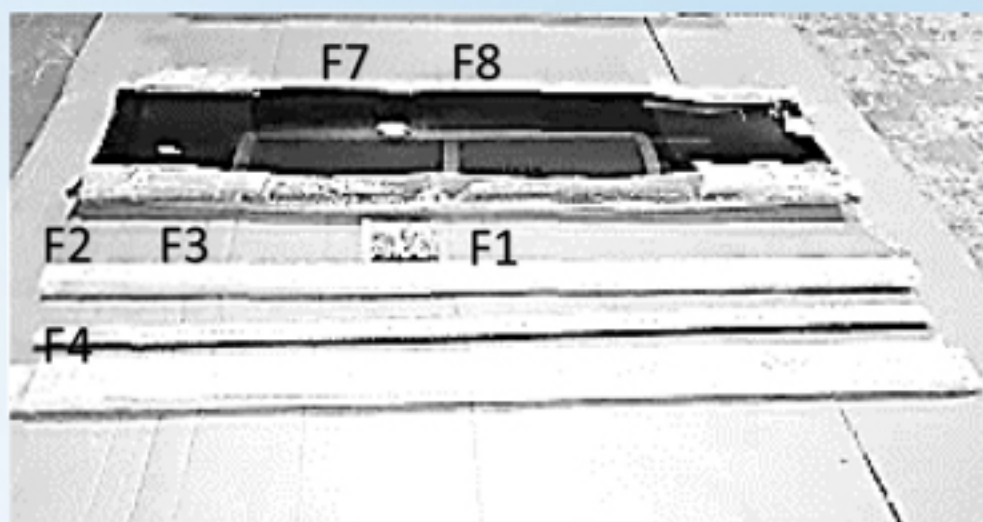
1-1) 梱包品の確認 【梱包ダンボール4箱】

Front Glass

【梱包パーツ頭文字：F】

※開梱時には、ダンボールからガラス板、ローラー等小物パーツが入っていますので、お気をつけください。

※開梱時には、アルミ支柱を先にお出してください。



・ F1：ローラー等小物パーツ・・・1式
(2ページの内訳参照)

・ F2：アルミ支柱・・・長2本

・ F3：ドア防水シール・・・2本
(ひれ無し)
(F2アルミ支柱内に入っています。)

・ F4：ドア防水シール・・・2本
(ひれ付き)
(F2アルミ支柱内に入っています。)

・ F5：ガラスマグネットガイド
・・・2本

F7：固定用ガラス 2枚

・ F7：固定用ガラス・・・2枚

F8：可動用ガラス 2枚

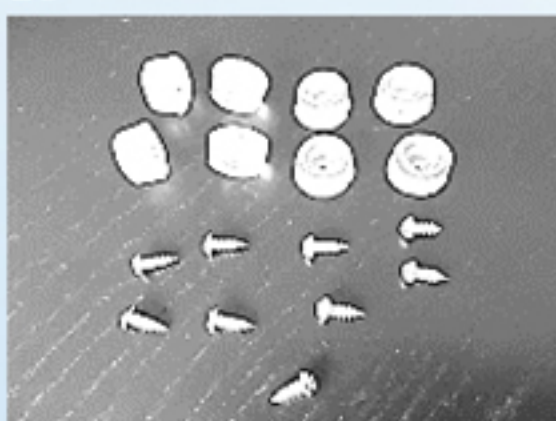
・ F8：可動用ガラス・・・2枚
(取手取付け穴があり)

F1：ローラー等小物パーツ一式の内訳

F9



F10

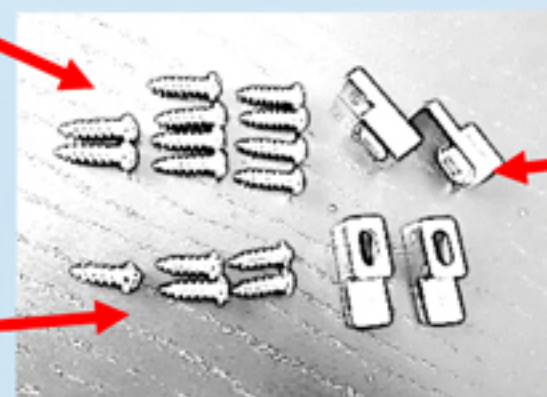


F9：ローラーAssy・・・8個

F10：ドアストッパ・・・8個
ドアストッパ用

タッピングなベネジ
(L=9mm)・・・9個

F11



F12

F11：タッピングなベネジ
(L=14mm)・・・8個+予備2個

F12：ガラス留め・・・4個

F13

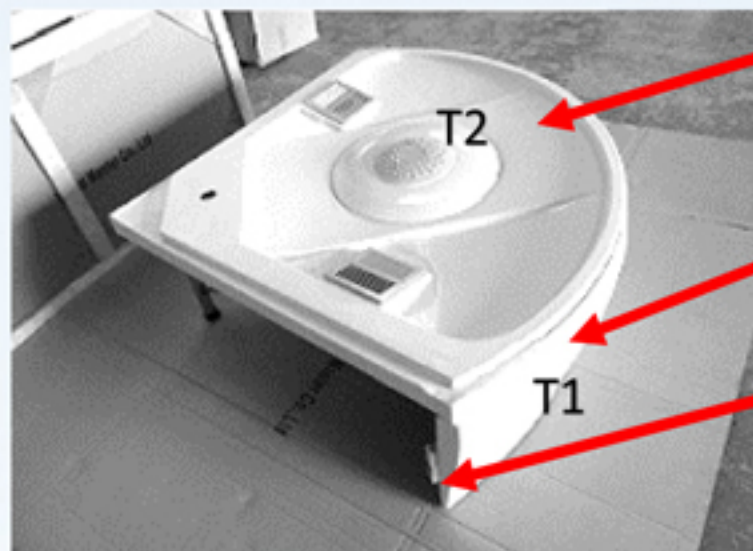
F13：ガラス留めネジ・・・4個+予備1個
(L=15mm)

ご注意：タッピングネジは、
組立箇所で、それぞれ長さが
異なりますので、お間違えの
無いようご注意ください。



TRAY

【梱包パーツ頭文字：T】



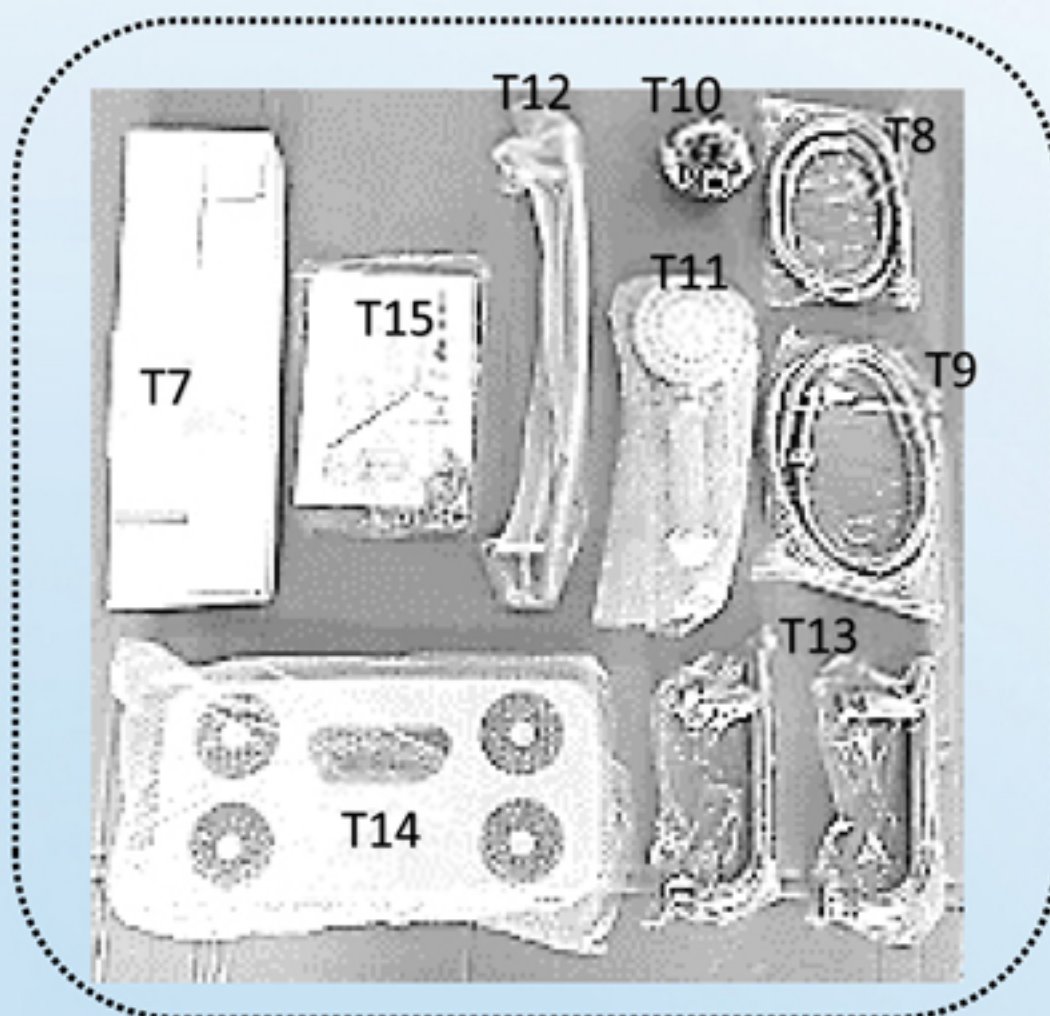
T2：天井板
(樹脂製)・・・1

T1：TRAY本体・・・1

T15：ガラスレール・・・2

TRAY

T 3 : ハンドシャワーパイプ … 1



T 7 : シャンプー棚セット … 1

T 13 : ガラス扉ハンドル … 2

T 8 : フットシャワーホース (短) … 1

T 14 : フットシャワー … 1

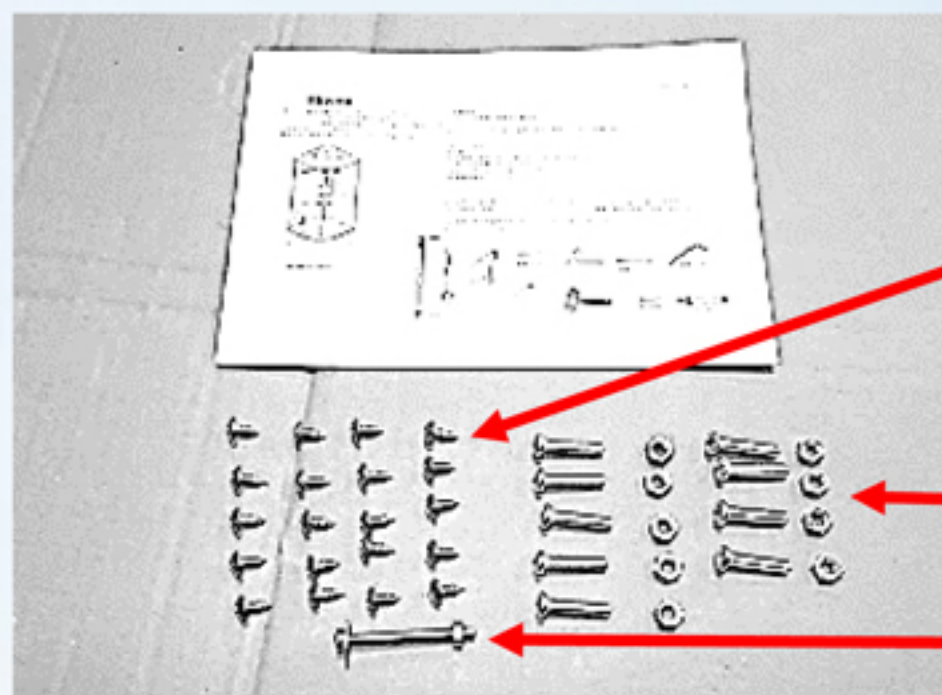
T 9 : ハンドシャワーホース (長) … 1

T 10 : フットシャワーホース取合 … 1

T 11 : ハンドシャワーヘッド … 1

T 12 : タオル掛け … 1

T 16 : 組立参考資料 (一般説明) … 1



T 17 : トラス頭ネジ … 20個

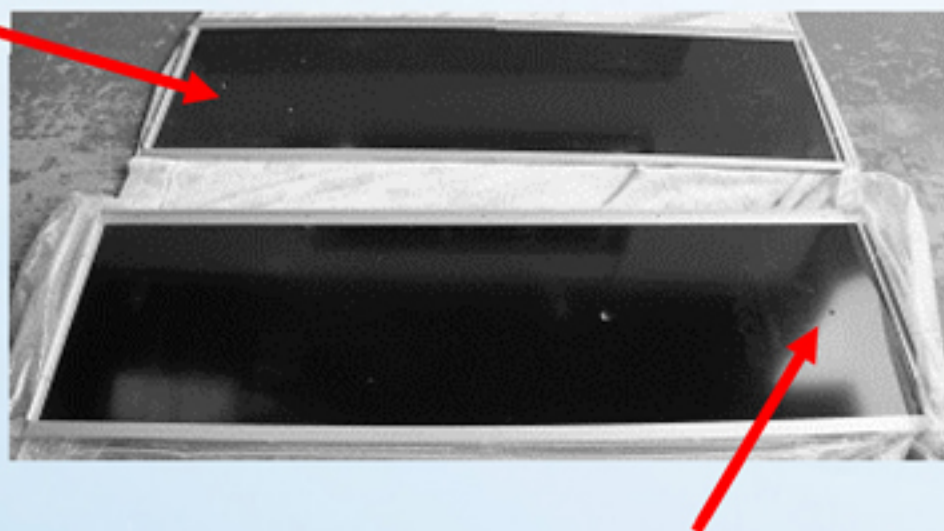
T 18 : なべ頭ネジ+ナット … 9セット

T 19 : M3なべ頭ネジ+ナット … 1セット

BACK



背面黒色のガラス（アルミ枠付き）左1枚・右1枚
3個穴有りが右側ガラスの下です。



5mm穴有りが左側ガラスの上です。

PANEL



背面銀色樹脂パネル 1枚



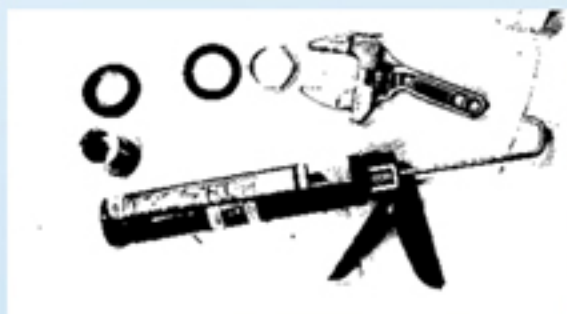
ご注意：裏面の上下リブに手を掛けないでください。

予告なく仕様変更等により説明・写真が異なる場合がございます。
ご不明点等ございましたらサービスサポートにお問い合わせください。

1) TRAYの排水栓コーキング組立

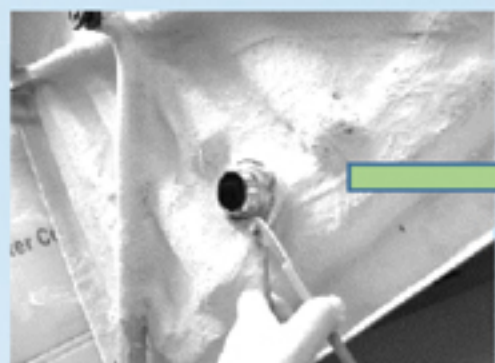
排水栓金具を一度取外し保護紙等除去して
コーキング組立をおこないます。

1) コーキング・排水栓取付工具を用意します。



コーキング
コーキングガン
締付工具 (スパナ、パイプレンチ等)

2) TRAY バスタブ部より仮止めの排水栓を一端外します。



3) TRAY・バスタブ部表面保護フィルムを剥がします。
取付穴のバリ・異物・突起などを除去します。



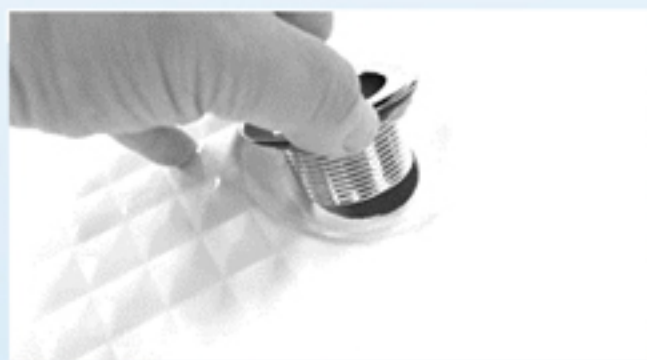
4) 排水栓リブ金属面に写真の様にコーキングを塗布します。



5) テーパ付きパッキンを被せてパッキンの面にもコーキングを塗布します。



6) 排水栓を取付穴に挿入します。



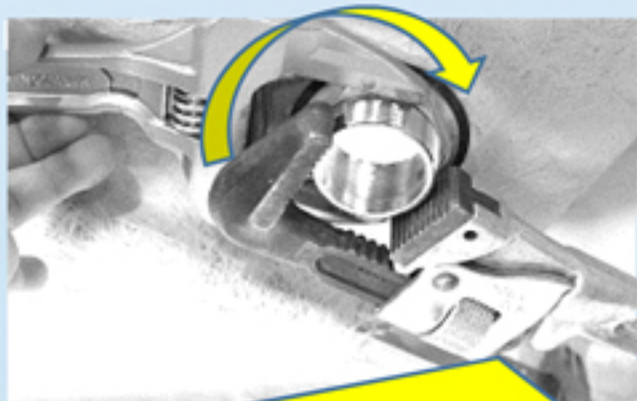
裏面

①コーキングを塗布します。



②平パッキンを被せます。

7) ナット締付。排水栓を固定します。



締付例：

パイプレンチで排水栓を回り止めをして
スパナでナットを回して締付します。

※ 閉めすぎにご注意ください。
緩いと水漏れの原因となります。

パイプレンチは固定だけにしてください。ネジを痛めます。

8) 排水栓再取付けをして、シールテープを時計回りに約5～6周前後巻きます。

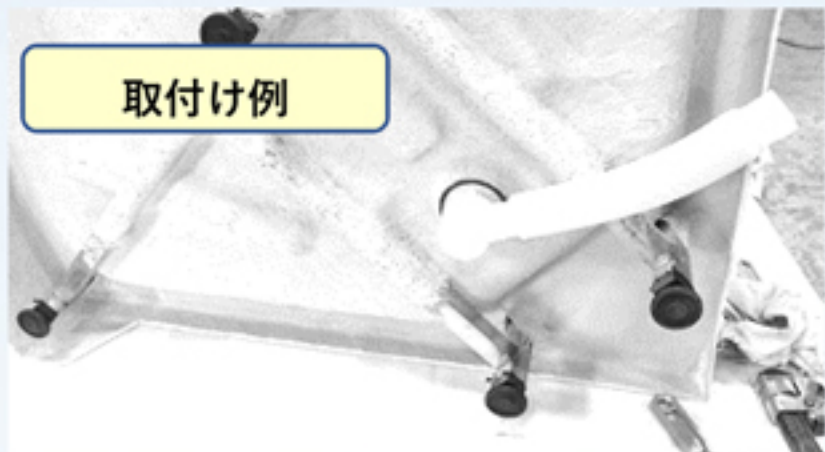


シールテープは、たるみの無いように
テンションを掛けながら時計方向に
巻いてください。

9) 排水ホースをねじ込み取付けます。排水先の向きに合わせます。



取付け例



取付け後の排水ホースは、あまり反時計方向に
回さない様にしてください。

シールテープの効きが弱まり漏洩の
原因となります。

※排水ホースは、角度調整までとしてください。

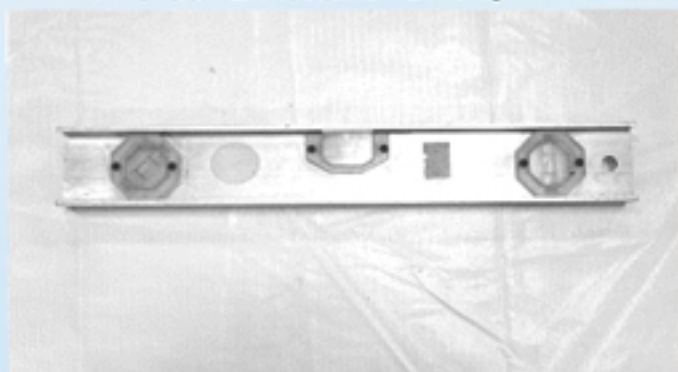
引っ張って伸ばして使用されると
破損の恐れがあります。

配管設置に、ご注意ください。

2) TRAY水平レベル調整

TRAYを実際設置場所に置いて傾斜・凸凹に対してアジャスター調整をします。

・水平器を用意します。

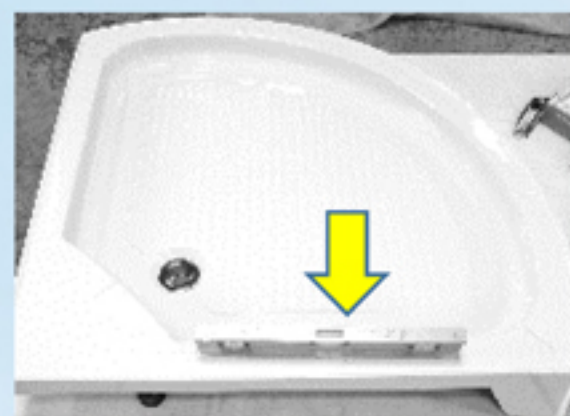
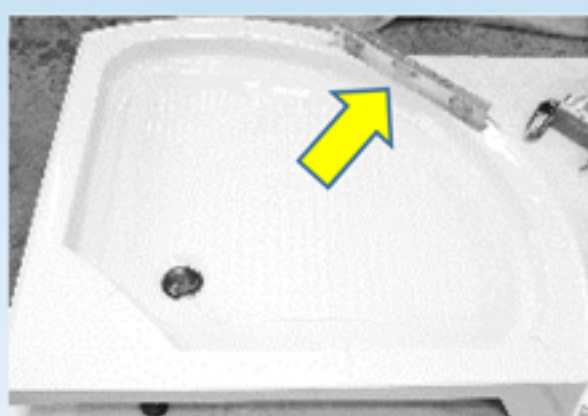
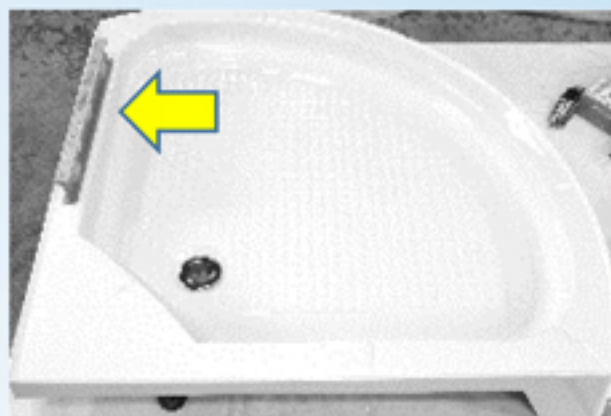


1) アジャスターをスカートから目見当で約3～5mm程出るように調整します。

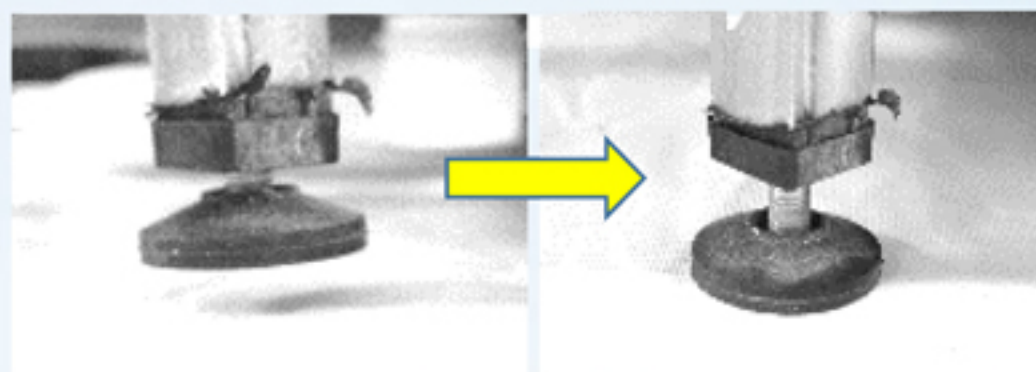


床面とスカートの間に隙間ができるようにします。

2) TRAYを実際に設置する場所に置いて水平器で前後斜め等水平確認しながらアジャスターで調整をします。



中央など床面に接していないアジャスターも確実に床面に接するように調整します。
ガタツキ確認をして必要があればアジャスター再調整をして水平・ガタツキ無しに調整します。



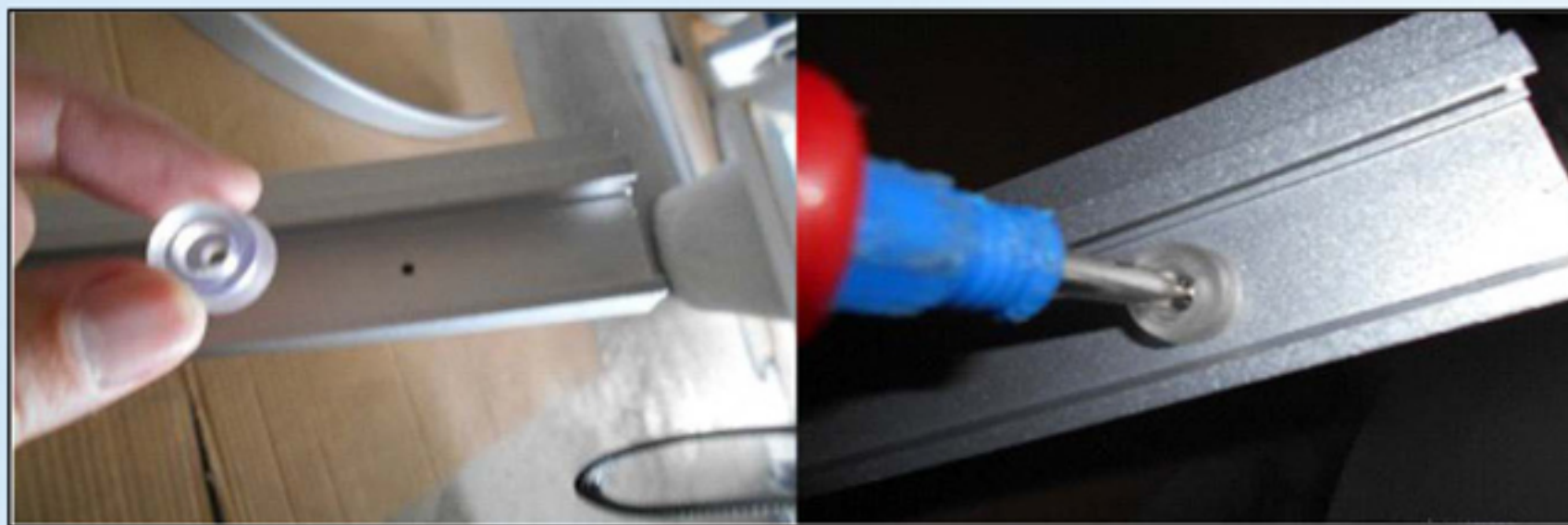
TRAYの調整は、ここまでです。

実際の組立はユニット背面の組立作業がありますので体が入るスペースが取れる所にTRAYを仮置きして組立が完成したらユニット全体を設置場所に給湯・給水・排水接続してから所定の場所に移動となります。

3) ガラスストッパー取付

上下のドアレールにドアストッパー取付します。

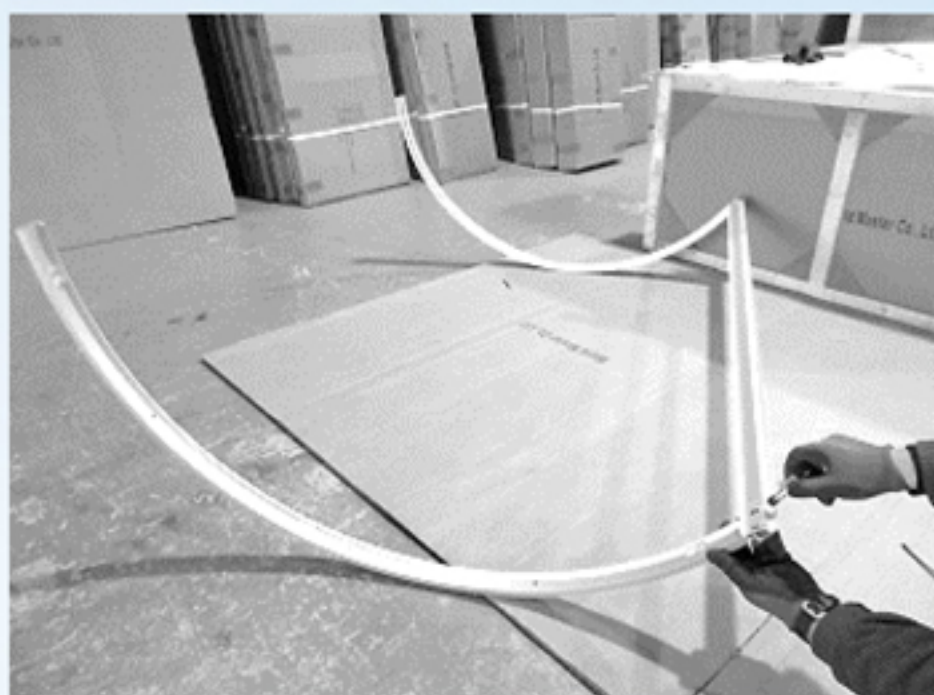
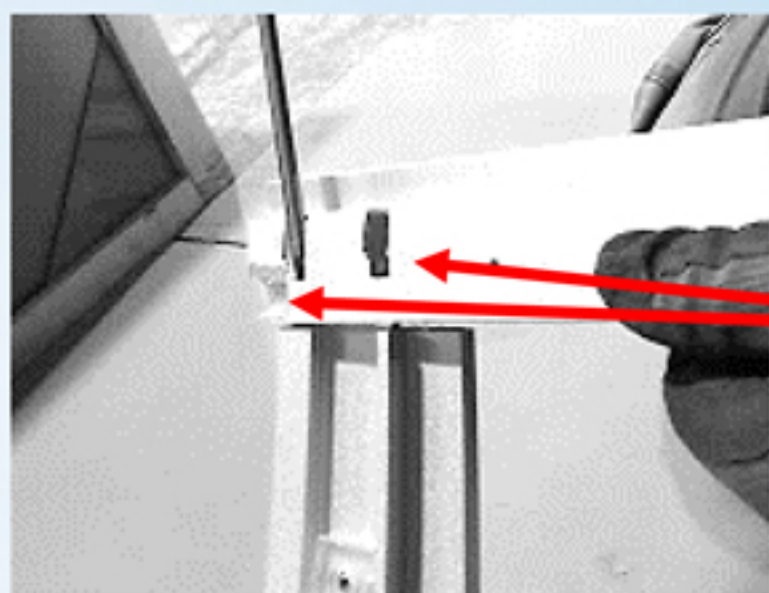
(F1) アルミドアレール1本あたり4ヵ所の穴へ (F11) 各4個を下図の様に (F10) ドアストッパーをドアストッパーネジ (L=9mm) を使って取付をします。使って取付をします。



4) アルミ支柱と上下レールの組立

F1 アルミレールとF2アルミ支柱をタッピングネジで1カ所2本ずつで固定します。

F11 タッピングネジ (L=14mm) をプラスドライバーで固定します。



ガラスレール上側

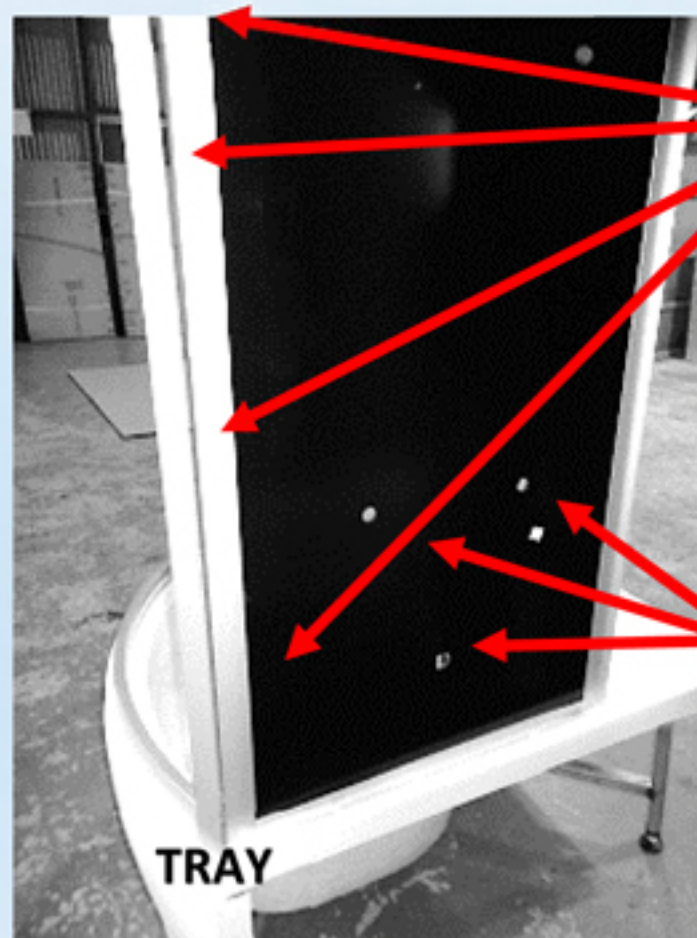


ガラスレール下側



5) アルミ枠とBACKの取付

右側BACKガラス取付



3) の組立てたアルミ枠と右側BACKガラスを
TRAYの上に乗せてネジ留めします。

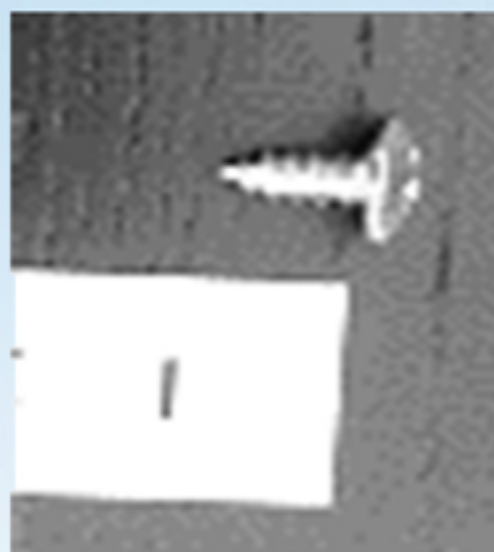
T17: トラス頭ネジ L=8mm 4カ所

正面から見て 右側BACKガラスです。
光沢面が中側になります。

上下のアルミの穴が外を向くように乗せます。

(3つ穴の開いている部分が下になります。)

T17: トラス頭ネジ L=8mm 形状



左側BACKガラス取付

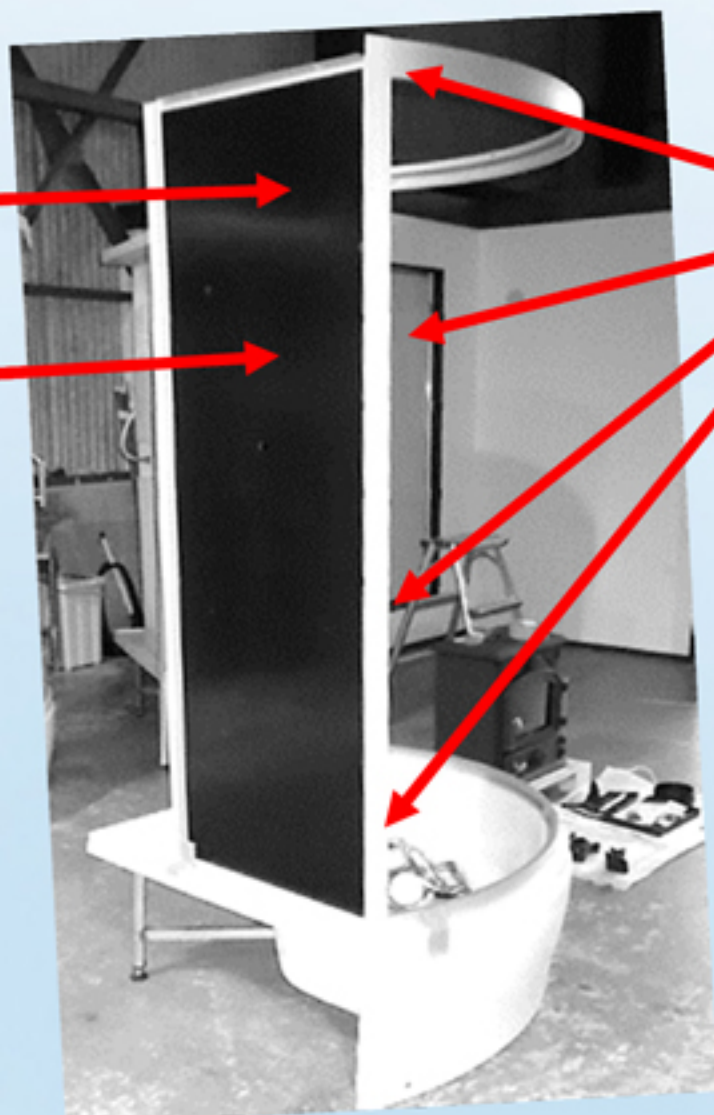
左側BACKパネルをTRAY乗せます。

左側BACKガラスをTRAYの上に乗せて
ネジ留めします。

T17：トラス頭ネジ L=8mm 4カ所

小穴

中穴



6) PANELの取付



PANEL

PANELをTRAYに乗せます。

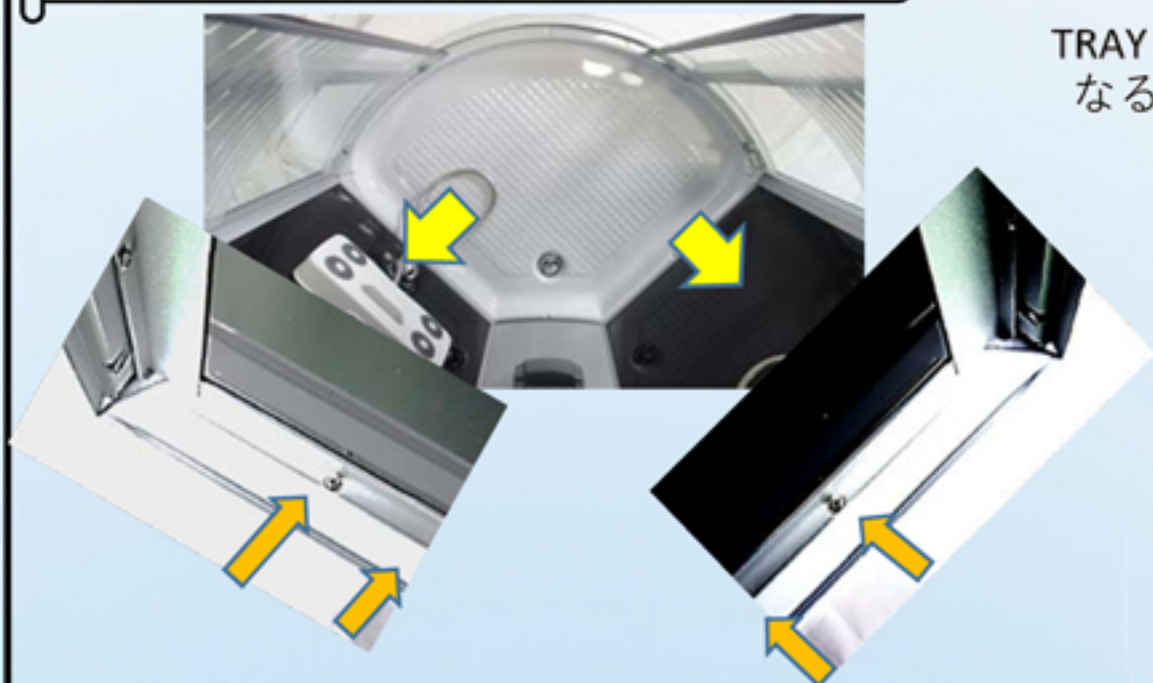
BACK縦アルミ枠とPANELをネジ留めします。

T18：なべ頭ネジ+ナット 4セットずつ左右計8個取付ます。



7) BACKとTRAYの固定

TRAYとBACKとの間隔が均等・平行になる様に位置調整します



裏面左右のBACKとTRAYの位置確認し
Φ2.5mmドリルでアルミ楕円穴から
TRAYに下穴を開けます。

(左右4カ所)



4カ所に下穴にトラスネジを締付します。

T17: トラス頭ネジ L=8mm 4カ所

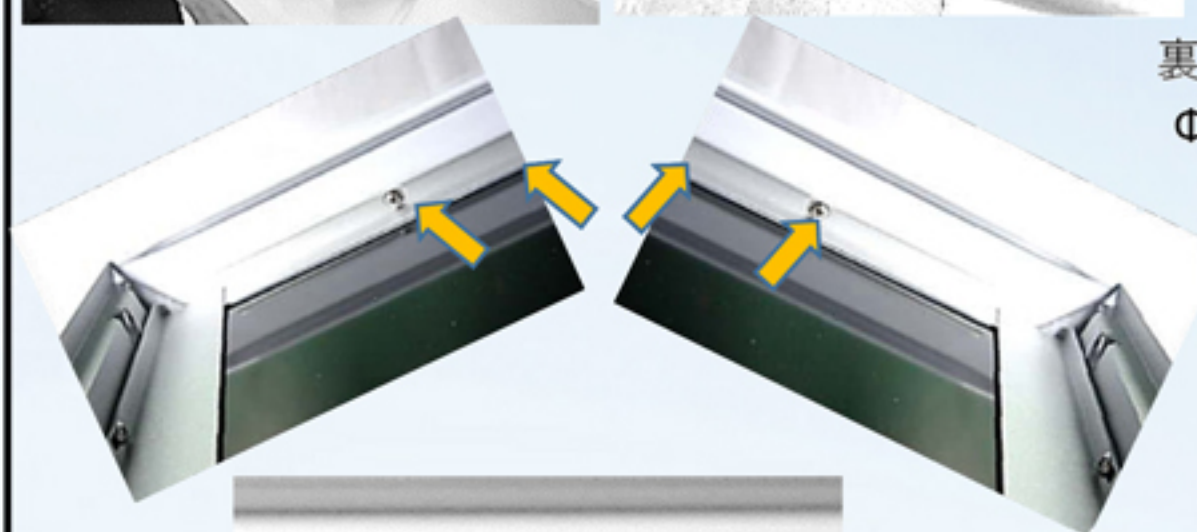
8) 天井の取付



天井とBACKとの間隔が均等・平行になる様に位置調整します

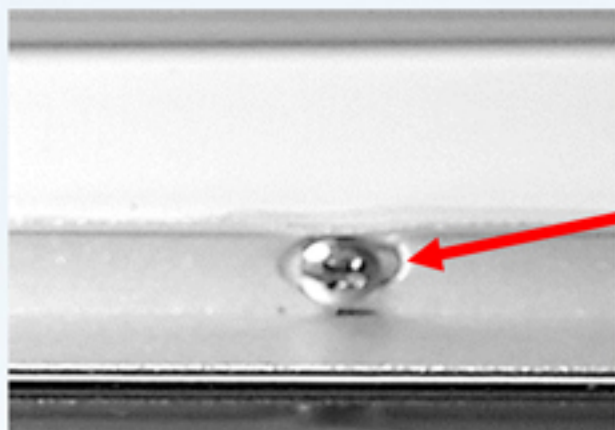
裏面左右の天井とBACKの位置確認し
Φ2.5mmドリルでアルミ楕円穴から
天井に下穴を開けます。

(左右4カ所)



4カ所に下穴にトラスネジを締付します。

T17: トラス頭ネジ L=8mm 4カ所



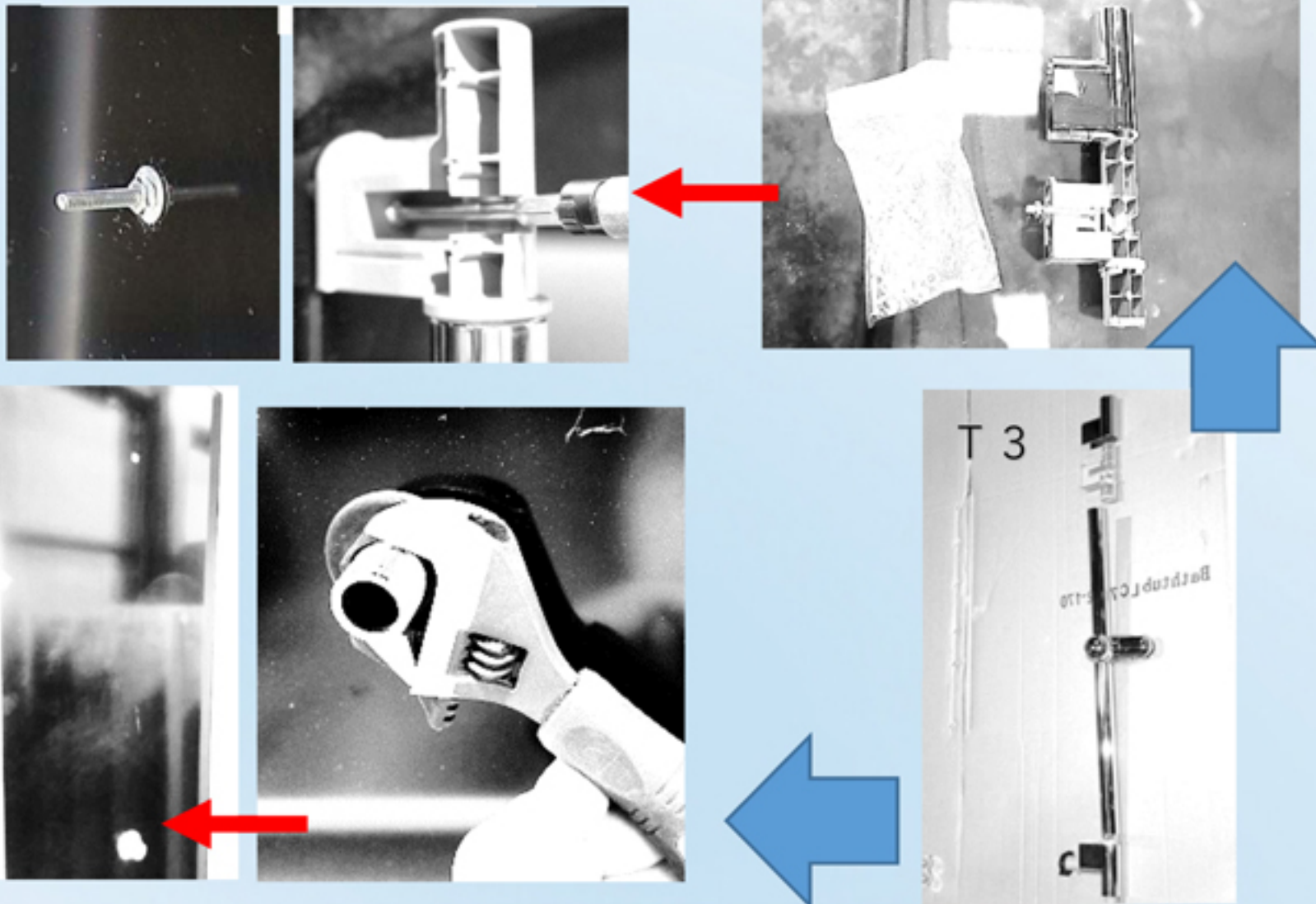
9) ハンドシャワーパイプの取付け

T 3 : ハンドシャワーパイプ

左BACKの左側の上下取付け穴に取付けをします。(上下2カ所の穴で取付します)

1) 上部カバーを上方向にずらして外し、左側BACK5mm小穴に取付

T19 : M3なべ頭ネジ 1カ所



注 : 下部シャワーヘッド取合部の樹脂成形でバリがある場合がございます。

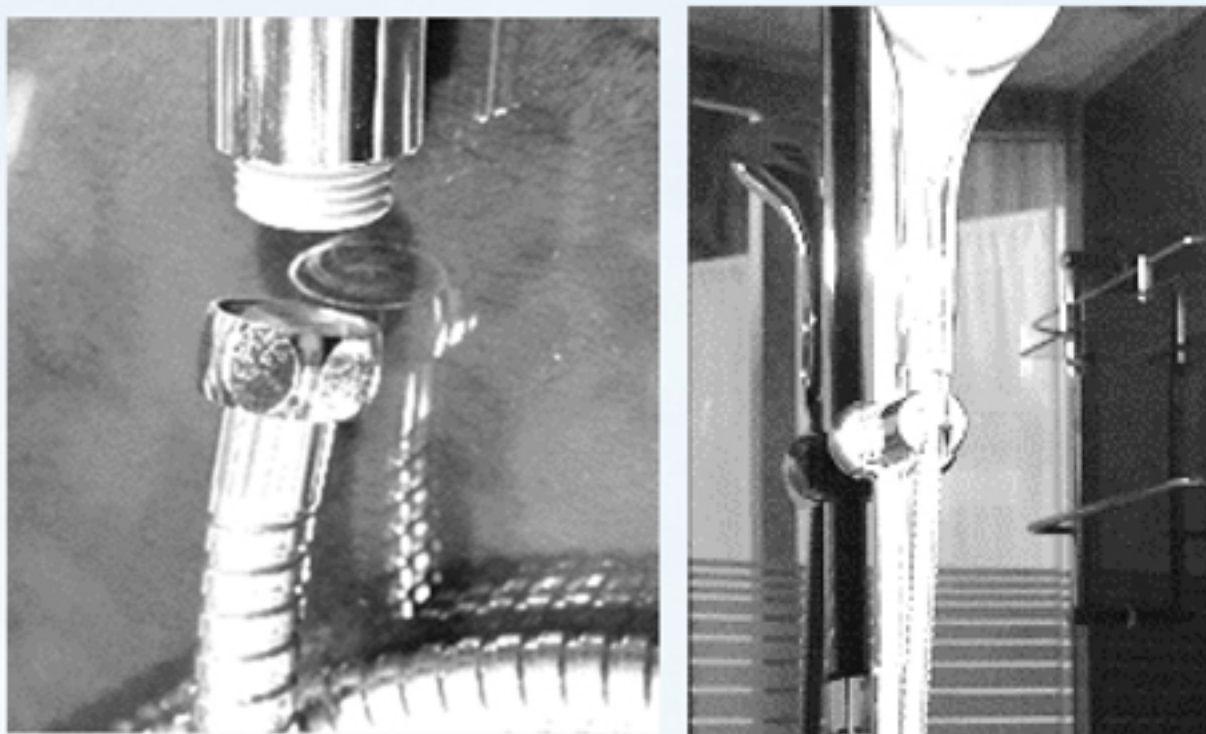
ヤスリ等でバリの切除をしてください。(漏洩防止策)

2) ハンドシャワーパイプネジ留めが出来ましたら上部カバーを被せてください。

10) ハンドシャワーホース接続

1) T9:ハンドシャワーホース(長)の六角ナット側をハンドシャワーパイプに接続してください。

2) T9:ハンドシャワーホース(長)の化粧ナット側とT11:ハンドシャワーに接続してください。



11) フットシャワー接続

1) 右側BACKガラス下側3穴の左右にT14:フットシャワー取付用パーツを取り付けします。

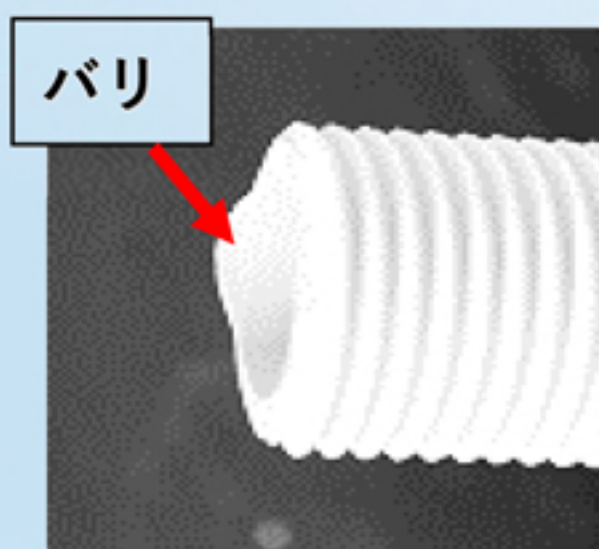


裏側よりナット止めをします。
取付パーツ本体を回すと左右の幅の調節になりますので、フットシャワーを仮止めしながら位置を決めて固定します。

2) T10フットシャワーホース取合いに両端が同じナットのホースと樹脂継手を取り付けします。



取付前に樹脂継手のパッキンの当たり面にバリが出ている場合ヤスリ等で平らに整えてください。



3) T8ホース(短)をT14フットシャワー本体とT10取合い両端にホース接続をします。



手締めで回らなくなった所から15度~45度程度の締め加減にしてください。
必要以上に締めすぎますと樹脂ネジが変形する可能性があります。

締め加減確認は通水テスト時状態確認で増し締めしてください。

12) ガラス製シャンプー台の取付け

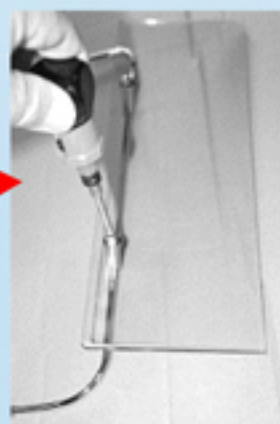
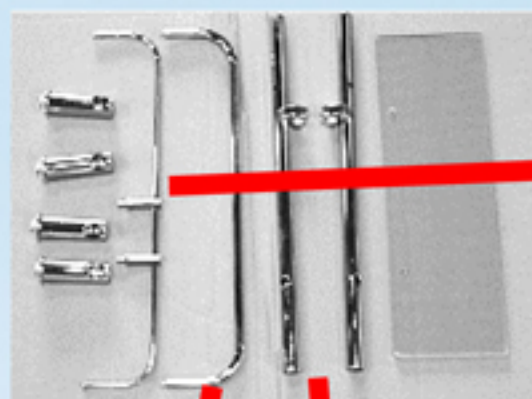
機種により形状が異なります。「取付タイプ」・「組立取付タイプ」
ご確認の上、取付ください。

- ・「**取付タイプ**」 (組立済み一体化タイプです。)

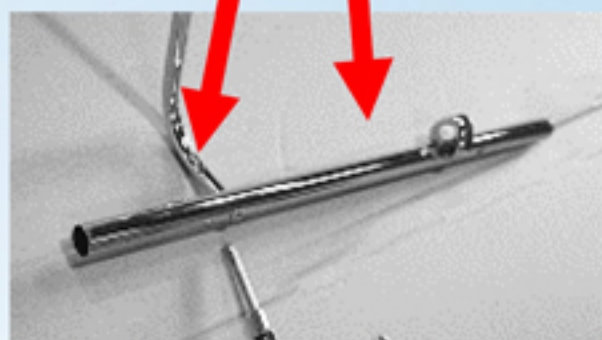


右BACKの上の取付け穴に裏面からの付属ネジで
取付けをします。

- ・「**組立取付タイプ**」 (組立をして取付をするタイプです。)



① 2本柱にガラスを取り付けます。



② 2本の縦柱にコの字横サポート取り付けます。

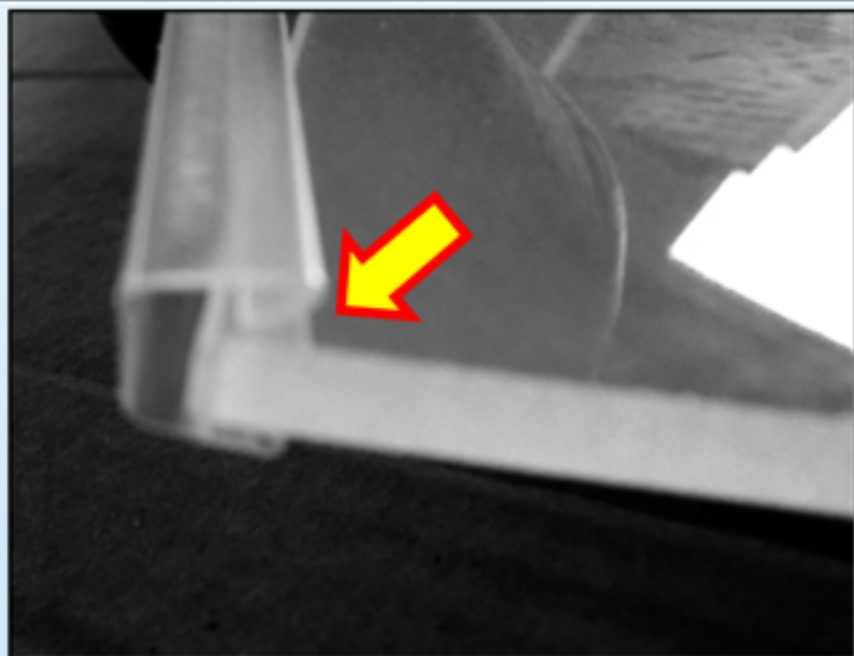


③ ①で組立したガラスパーツを2本の縦柱に取付します。



④ 4本の支柱に2本の縦柱を差込をして
BACKガラスに取付します。

13) 正面両サイド固定ガラスの組付け取付け




固定用ガラス 2枚組み付けます。

- ① (F 7) 固定用ガラス 1枚の長手片側にガラスを設置した時に下側となる角を (F 3) ドア防水シール (ヒレ無し) の先端位置を合わせてはめ込みします。



(F 2) アルミ支柱の縦の溝

- ② (F 2) アルミ支柱の縦の溝に①の防水シールの付いたガラスをしっかりと奥まで差し込みます。

 の向きに力を掛けます。入りづらい場合、プラスチックハンマー等にてガラスを破損しない様、当木を当木などをしてください。

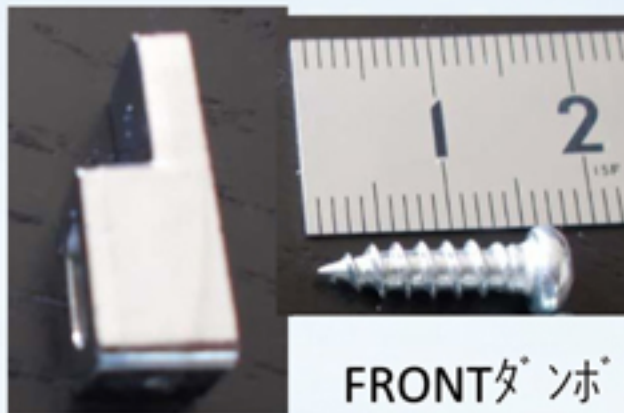
FRONTダンボールのフロントガラスホルダーで、フロント固定ガラスの上下を固定します。フロントガラスホルダーを取付場所に当てて2.5mmドリルで下穴を開けます。

上側



フロントガラスホルダーをタッピングネジで取付けてガラスを固定します。

下側



FRONTダンボール
フロントガラスホルダー
タッピングネジ (長さ 15 mm)

14) 左右扉ガラスの組付け取付け

FRONTダンボールのマグネットセンターバーを扉ガラスの片側にはめ込みを固定します。



ガラス上下に対して均等になるようにしてください。

プラスチックハンマー等で軽く叩くと奥まで入ります。

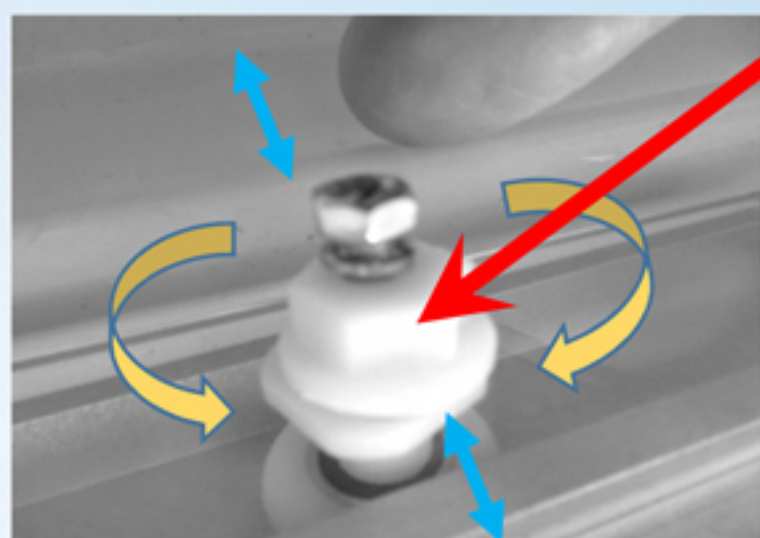
(プラスチックハンマーが無い場合、ガムテープの側面でも代用になります。)

扉ガラスの上となる2つの穴にローラーユニットを仮取付します。



ローラーがシャワーブース内側のレールに引っかけてぶら下がる状態に取付します。

ローラーが外側になります。



樹脂のナットが回るとガラスが上下に動きます。上の2個のローラー高さ調整が異なると

2個のローラーユニットとも樹脂のナットを回してローラーが最も下になるようにして

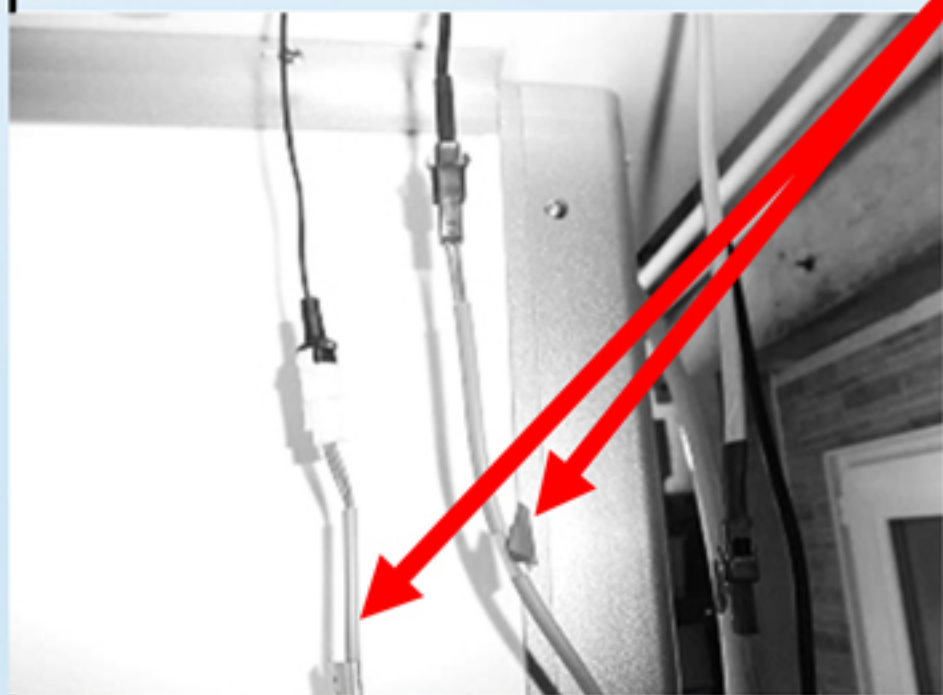


ガラス上下に対して均等に樹脂ナットをなるようにしてください。

15) ハーネスの接続

コントローラー側コネクター側に
タグシールが有ります。

FANには天井換気扇・LEDには
天井トップLEDライトに接続してください。



FAN



LEDトップライト

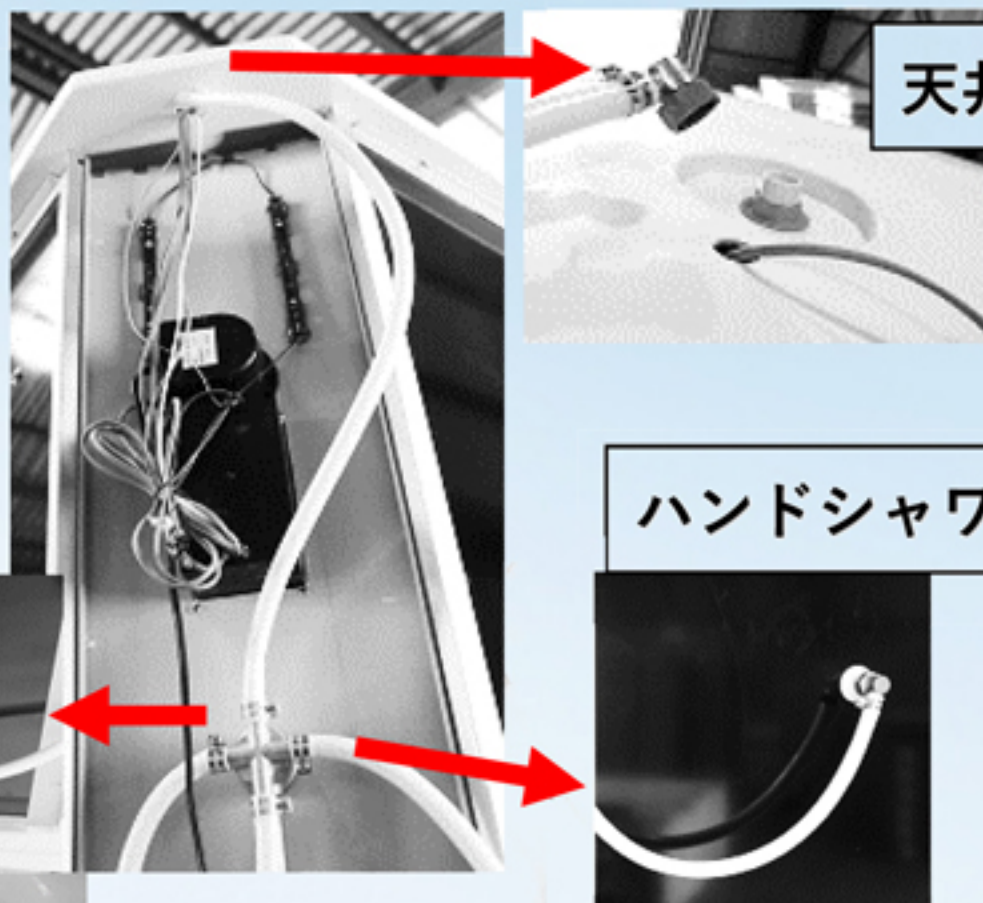


スピーカ



16) 背面及び天井のホース継手接続

混合栓背面からのホースを接続してください。



天井

フットシャワー

ハンドシャワー



3~4mm程度の隙間

全体のホースバンドを増し締めしてください。
写真の様に3~4mmの隙間ぐらいまで
締め加減にしてください。
※ 締めすぎにご注意ください。

すべてのコネクターが接続できましたら、コンセントに接続して
コントローラーボタンよりLED点灯 ・ FAN動作 をご確認ください。

組立説明は以上です。おつかれさまでした。